



## Nouvelle école primaire, Chambésy

L'école comporte 8 classes pour l'enseignement depuis la première enfantine jusqu'à la deuxième primaire, 2 salles pour le jeu et la rythmique, un réfectoire pour les cuisines scolaires et la bibliothèque municipale. Située à côté d'un parc public elle a été étudiée de manière à empiéter le moins possible sur ce dernier. Avec les locaux de la salle communale, le bâtiment crée un ensemble au milieu duquel se trouve le préau, prolongement du parc public entre le bâti.

Du fait de la pente du site, deux niveaux ont un accès direct à l'extérieur.

Le plan est composé de 4 trames dans la dimension longitudinale, correspondant à 4 classes de 10 x 10 m. Dans le sens transversal, une zone de circulation et une zone réservée aux espaces servants (espace d'entrée, salle des maîtres, infirmerie, toilettes, etc.) succèdent à la zone d'enseignement.

Les deux niveaux inférieurs (rez inférieur, rez supérieur) sont similaires. Par contre, au troisième niveau (étage), l'ordre des zones dans le sens transversal est inversé. De ce fait, le volume semble avoir glissé vers le sud, créant ainsi en-dessous le préau couvert. Au côté opposé, une terrasse est créée par ce glissement, terrasse utilisée pour l'enseignement (bacs à plantes pour l'étude de la botanique, bacs à sable pour l'étude de la géographie, perception de la géographie proche du lieu).

### Procédé

Mandat direct

### Réalisation

2003

### Maître de l'ouvrage

Commune de Pregny-Chambésy

### Architecte

Dimitri Démétriadès et Dimitri Papadaniél,  
architectes SIA, dipl. EPFL, Chambésy / Lausanne

### Collaboratrice

Marie-Christine Aubry, arch. dipl. EPFL

### Ingénieurs

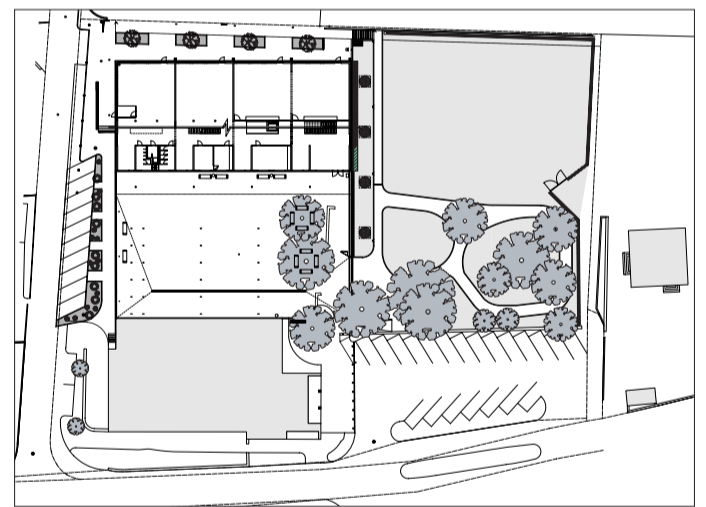
Ing. Civil: SD Ingénierie SA

Ing. Chauffage-Ventilation: Putallaz Sàrl

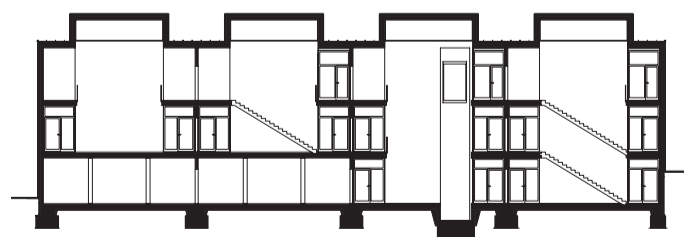
Ing. Sanitaire: F.Margairaz

Ing. Electricité: A.Muni

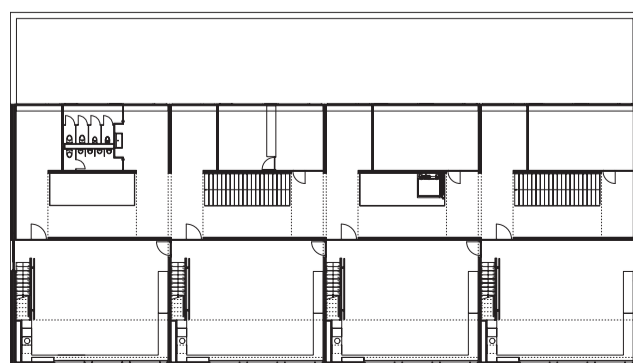
Archit. éclairagiste: S.Simos



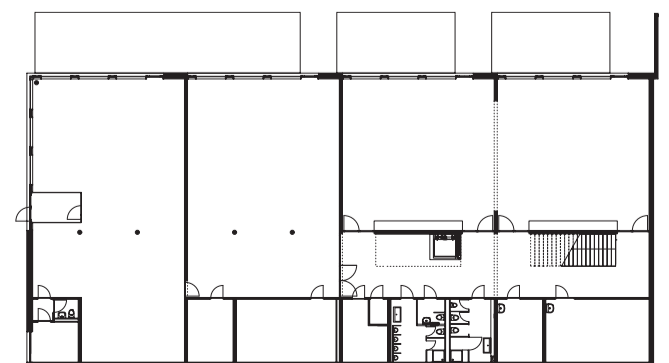
coupe transversale



coupe longitudinale



plan de l'étage



plan du rez inférieur